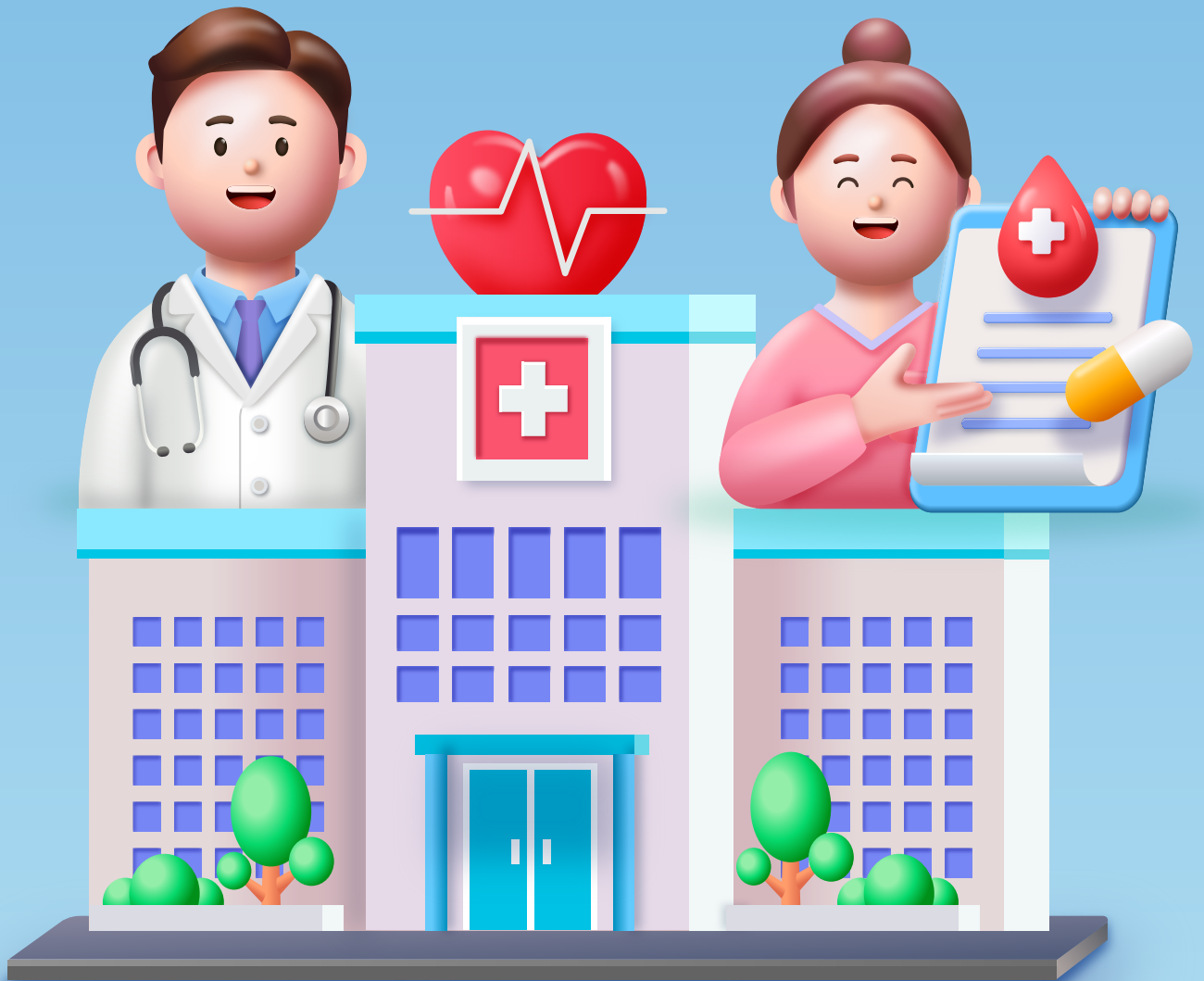


NCS기반

환자들이 사랑하는 깨끗하고 안전한 우리 병원!



학습자용 학습자료

| 종합평가

학습자용 학습자료



NCS기반_환자들이 사랑하는 깨끗하고 안전한 우리 병원!

1차시

학습자료

적절한 습도

습도가 너무 낮으면 호흡기 점막이 건조해져 감염에 취약해지고, 피부 건조증이나 가려움증을 유발할 수 있습니다. 반대로 습도가 너무 높으면 곰팡이나 세균이 번식하기 쉬운 환경이 되어 각종 질병의 원인이 될 수 있습니다. 일반적으로 권장되는 습도는 40~60%이지만, 계절이나 환자의 상태에 따라 조금씩 조절될 수 있습니다.

NCS기반_환자들이 사랑하는 깨끗하고 안전한 우리 병원!

1차시

학습자료

병원에서의 청소 순서

1. 쓰레기 제거: 휴지통을 비우고, 바닥에 떨어진 쓰레기를 주워서 깨끗한 환경을 만들어야 합니다.
2. 먼지 제거: 높은 곳부터 낮은 곳으로 진행하는 것이 중요한데요. 천장, 벽, 가구 순으로 먼지를 제거해줍니다.
3. 소독제 사용 단계: 환경부에서 허가된 소독제를 사용하여 진료실 내 모든 표면을 소독합니다. 특히 환자가 자주 접촉하는 진찰대, 손잡이, 의자 등은 더욱 꼼꼼하게 소독해야 합니다.
4. 바닥 청소: 먼지와 오염물을 제거한 후, 소독제를 사용하여 바닥을 닦아줍니다.
5. 의료기구 소독: 의료기구는 사용 후 즉시 소독하고, 멸균이 필요한 기구는 멸균 처리합니다.
6. 청소도구 정리: 사용한 청소 도구는 세척 및 소독 후 건조하여 보관합니다. 이렇게 해야 다음 사용 시에도 청결한 상태를 유지할 수 있습니다.

NCS기반_환자들이 사랑하는 깨끗하고 안전한 우리 병원!

2차시

학습자료

병원 내 물품 관리: 정리와 정돈의 차이

정리는 병원 내 물품을 유용한 것과 불필요한 것으로 선별하여 불필요한 것은 과감히 버리고, 유용한 물건을 사용하기 편리하게 배치하는 것을 의미합니다. 예를 들어, 자주 사용하는 물품은 가까운 곳에 배치하고, 불필요한 물품은 즉시 처분하는 것입니다. 정리는 수량을 한눈에 파악할 수 있도록 하여 물품의 효율적인 관리와 사용을 돕습니다.

반면, 정돈은 물건을 두는 장소와 방법에 중점을 두고, 물건을 정연하게 배치하여 누구나 쉽게 찾고 사용할 수 있도록 합니다. 예를 들어, 모든 물품에 라벨을 붙이고, 지정된 장소에 물품을 보관하여 혼란 없이 사용할 수 있도록 하는 것입니다. 정리와 정돈은 병원 환경을 청결하고 효율적으로 유지하기 위해 함께 이루어져야 하는 중요한 과정입니다.

NCS기반_환자들이 사랑하는 깨끗하고 안전한 우리 병원!

2차시

학습자료

병원 내 물품 관리 주의 사항

1. 모든 물품은 종류, 사용 목적, 그리고 사용 빈도에 따라 정확하게 분류하고 라벨링 해야 합니다.
이를 통해 필요한 물품을 신속하게 찾을 수 있으며, 잘못된 사용을 방지할 수 있습니다. 예를 들어, 의료용 소모품,약품, 장비 등을 각각의 카테고리로 나누고, 각 물품에는 명확한 라벨을 붙여야 합니다.
2. 효율적인 재고 관리를 위해 체계적인 재고 관리 시스템을 도입해야 합니다.
재고 관리 시스템을 통해 현재 보유 중인 물품의 양을 실시간으로 파악하고, 필요시 신속하게 재고를 보충할 수 있으며, 또한, 재고 관리 시스템은 유통기한이 임박한 물품을 자동으로 경고하여, 적시에 사용하거나 폐기할 수 있도록 도와줍니다.
3. 물품 보관 장소는 항상 청결하게 유지해야 합니다.
특히, 의료용 소모품이나 약품은 오염되지 않도록 주의해야 하며, 정기적으로 청소와 소독을 해야 합니다.
청결한 보관 환경은 물품의 품질을 유지하고, 감염 예방에 도움이 됩니다.
4. 모든 물품은 사용 기한을 철저히 관리해야 합니다.
약품이나 소모품은 유통기한을 정기적으로 확인하고, 사용 기한이 지난 물품은 즉시 폐기합니다. 이를 위해 사용 기한을 명확하게 표시하고, 오래된 물품이 먼저 사용될 수 있도록 재고를 관리해야 합니다. 예를 들어, 소독 물품의 경우 먼저 사용해야 할 물품은 손이 닿기 쉬운 쪽에 배치하고 소독 날짜가 최근의 것일수록 뒤쪽에 보관하여 선입선출의 방법으로 물품을 사용하도록 배치해야 합니다.
5. 안전한 보관에 신경을 써야 합니다.
특정 물품은 특별한 보관 조건이 필요로 할 수 있습니다. 예를 들어, 약품은 적절한 온도와 습도에서 보관해야 하며, 위험 물질은 안전하게 잠겨 있는 장소에 보관해야 합니다.
6. 정기적인 점검 및 유지가 필요합니다.
물품 관리 상태를 정기적으로 점검하고, 필요한 경우 유지 보수를 실시해야 하며, 이를 통해 물품의 상태를 지속적으로 확인하고, 문제가 발생할 경우 신속하게 대처할 수 있습니다.
7. 모든 직원이 물품 관리의 중요성을 인식하고, 올바른 관리 방법을 숙지하도록 교육해야 합니다.
정기적인 교육과 훈련을 통해 직원들이 물품 관리 절차를 준수하고, 책임감을 가지고 업무에 임할 수 있도록 해야 합니다.

NCS기반_환자들이 사랑하는 깨끗하고 안전한 우리 병원!

3차시

학습자료

일일 청소와 주간 및 월간 청소

• 일일 청소

매일 아침과 저녁에 진료실과 치료실을 청소하여 바닥, 책상, 진료용 침대 등을 깨끗이 유지합니다. 모든 직원이 참여하여 아침에는 바닥 청소와 책상 정리를 하고, 저녁에는 모든 표면을 소독합니다. 이렇게 하면 매일 깨끗한 진료 환경을 유지할 수 있습니다.

• 주간 및 월간 청소

주간 청소는 창문과 벽면 청소를 포함하고, 월간 청소는 조명 기구와 환기 시스템의 청소를 포함하여 평소에 놓치기 쉬운 부분을 철저히 청소합니다. 이를 통해 병원의 전체적인 청결 상태를 유지할 수 있습니다.

NCS기반_환자들이 사랑하는 깨끗하고 안전한 우리 병원!

4차시

학습자료

알코올이 포함된 외과적 손소독 제품 사용

알코올이 포함된 외과적 손소독 제품을 이용할 때는 제조사의 소독력 지속시간을 고려하여 사용하며, 손이 건조한 상태에서 손소독제를 적용해야 하고, 아래팔과 손이 젖을 정도의 충분한 양의 소독제를 사용해야 하며, 장갑을 착용하기 전에 완전히 손과 아래팔이 마르도록 해야 합니다.

손위생 물품의 선택 기준 및 사용 방법을 살펴보면, 손소독제는 효과적인 살균력을 갖추고 자극이 적은 것을 선택해야 하고, 손위생 제품을 선정할 때 제품 오염의 위험에 대한 정보를 고려하며 사용 중인 손소독제, 핸드크림, 로션과 향균비누 등의 상호영향을 고려해야 하고, 손소독제는 내용물이 남아 있는 상태에서 보충하지 않아야 하고, 사용 후 폐기하도록 하며, 고형 비누를 사용할 경우 건조한 상태로 보관되도록 해야 합니다.

NCS기반_환자들이 사랑하는 깨끗하고 안전한 우리 병원!

4차시

학습자료

의료용 장갑 착용 지침

병원균은 장갑을 제거 또는 장갑의 작은 결함을 통해 의료인 및 직원의 손에 묻을 수 있으므로, 장갑 제거 후 알코올 젤 또는 물을 이용한 손위생을 실시 해 손의 오염을 제거해야 합니다.

또한 장갑의 부적절한 보관이나 부적절한 착용 및 제거로 인한 오염된 장갑의 사용은 자원의 낭비를 초래하고, 교차 전파를 감소시키는데 효과가 없으며, 오히려 병원균의 전파를 초래하게 됩니다.

장갑을 착용해야 할 경우는 무균 시술 전과 손상된 피부 및 점막, 혈액과 체액과의 접촉이 예상되는 경우, 그리고 환자 주위 환경과의 접촉 등이 있습니다.

NCS기반_환자들이 사랑하는 깨끗하고 안전한 우리 병원!

4차시

학습자료

진료실 물품 준비와 손 위생의 중요성

진료실에서 사용하는 모든 물품은 환자와 직접 접촉하기 때문에, 물품을 준비하는 과정에서 손 위생을 철저히 지키는 것이 매우 중요합니다.

첫째, 손에는 수많은 세균과 바이러스가 존재하며, 이는 진료 물품을 통해 환자에게 전파되어 감염을 일으킬 수 있습니다. 예를 들어, 손에 묻어 있는 황색포도상구균이나 녹농균은 수술 부위 감염이나 폐렴 등을 유발할 수 있습니다. 따라서 손 위생은 병원 감염을 예방하는 가장 기본적이고 효과적인 방법입니다.

둘째, 진료 물품은 멸균 상태를 유지해야 하며, 손 위생을 통해 물품의 오염을 방지해야 환자에게 안전하게 사용될 수 있습니다. 진료 물품을 다루기 전후, 그리고 중간에도 손을 씻는 습관은 물품의 청결 유지에 필수적입니다. 특히 주사기, 수술 도구 등 침습적인 의료 기구의 경우, 철저한 손 위생을 통해 오염을 방지해야 합니다.

셋째, 의료진이 손 위생을 철저히 지키는 모습은 환자에게 안전하고 신뢰할 수 있는 진료 환경을 제공한다는 인식을 심어줍니다. 이는 환자의 불안감을 해소하고 치료 효과를 높이는 데 긍정적인 영향을 미칩니다.

마지막으로, 손 위생은 의료진 자신을 병원균으로부터 보호하는 역할도 합니다. 의료진은 환자와의 접촉을 통해 다양한 병원균에 노출될 위험이 높으므로, 손 위생을 통해 스스로의 건강을 지키는 것이 중요합니다. 특히 면역력이 약한 환자를 돌보는 의료진의 경우, 손 위생을 더욱 철저히 지켜야 합니다.

NCS기반_환자들이 사랑하는 깨끗하고 안전한 우리 병원!

5차시

학습자료

의료기관 고위험 기구

고위험 기구는 미생물에 오염되면 감염의 위험이 매우 높은 무균 조직 또는 혈관계에 삽입되는 기구나 물품을 말하는 것으로, 세균의 아포를 포함한 어떠한 미생물도 존재하지 않아야 하고, 의료기관 내에서 사용할 때마다 멸균 처리 후에 사용해야 합니다.

고위험 기구에 해당하는 물품으로는 수술 기구, 심도관, 요로 카테터, 이식물, 내시경 부속품 중 생검 겸자나 절단기, 무균적 체강 내로 삽입되는 관절경, 복강경 등의 내시경류, 인체 내 삽입물 등이 있습니다.

NCS기반_환자들이 사랑하는 깨끗하고 안전한 우리 병원!

5차시

학습자료

소독의 분류

소독은 낮은 수준의 소독, 중간 수준의 소독, 높은 수준의 소독으로 분류할 수 있습니다.

낮은 수준의 소독은 10분 이내에 대부분의 영양성 세균과 일부 진균, 바이러스를 사멸시키거나, 결핵균과 아포를 사멸시키지 못하는 것을 말하고, 중간 수준의 소독은 결핵균과 영양성 세균, 대부분의 바이러스와 진균을 사멸시키거나 아포는 사멸시키지 못하는 것을 말하며, 높은 수준의 소독은 모든 미생물과 일부 세균의 아포를 사멸할 수 있는 것을 말합니다.

NCS기반_환자들이 사랑하는 깨끗하고 안전한 우리 병원!

6차시

학습자료

병원에서의 배선 관리

전원코드 또는 전기 배선은 가급적 짧게 사용하되, 연장하고자 할 경우에는 임의로 꼬아서 접속하지 않고 반드시 코드 커넥터를 활용해야 합니다.

또한 전원코드 또는 전기 배선을 못이나 스테이플 등으로 박아 고정시켜 배선하면, 피복이 손상되어 단락되거나 선이 찢어지고 구부러져 심선이 단선될 위험이 있으며, 이때 발생하는 불꽃에 의해 불이 일어날 우려가 있으므로 주의해야 하고, 사용 전선의 적정 굵기는 전선의 허용 전류가 전선의 굵기에 따라 다르므로 전기 기기의 용량을 고려하여 허용 전류 이하로 사용해야 하며, 한 가닥으로 된 코드에 문어발식으로 많은 기구를 꽂아 사용하지 않도록 주의가 필요합니다.

NCS기반_환자들이 사랑하는 깨끗하고 안전한 우리 병원!

6차시

학습자료

병원에서의 전기기기 안전관리

전기로의 경우, 발열부 주위에 가연성 물질을 놓아두지 않도록 해야 하고, 피건조물의 종류에 따라서 열원과의 거리를 충분히 띄워야 하며, 설비와 접속부 부근의 배선은 피복의 손상과 과열 상황 등에 주의해야 하고, 전기로 내 온도의 이상 상승 시에 자동으로 전원을 차단하는 제품을 사용해야 합니다. 전열기는 인조석이나 석면, 벽돌 등 단열성 불연 재료로 받침대를 만들어 사용해야 하고, 주위 0.3에서 0.5 미터, 위쪽으로는 1미터에서 1.5미터 이내에는 가연성물질이 없어야 하며 배선과 코드는 용량이 충분한 것을 사용해야 합니다.

NCS기반_환자들이 사랑하는 깨끗하고 안전한 우리 병원!

7차시

학습자료

소방시설 점검

1. 일일점검

피난계단과 소화전 방화문 앞 적재물 방치 확인, 소화전과 스프링클러 펌프 작동상태 확인, 화기 방치 여부 확인의 항목을 점검하고, 방화관리 일일 점검표에 기록합니다.

2. 월간점검

소화기와 유도등 점검 내용은 소화기 관리대장에 기록하고, 소화전과 방화문, 방화셔터, 배연창, 편의업체 소방점검은 소화전 월 점검일지와 편의업체 소방점검일지, 소방시설외관 점검표 등에 기록하며, 스프링클러와 할론 설비, 제연설비, 인명 기구, 설비 및 피난기구 등은 소방시설 유지관리 기록부에 기록합니다.

3. 반기점검

상반기는 종합 정밀 점검을, 하반기는 작동 기능 점검을 실시하여, 점검 결과기록부에 기록하여 관리하도록 해야 합니다.

NCS기반_환자들이 사랑하는 깨끗하고 안전한 우리 병원!

7차시

학습자료

고객 유형에 따른 피난 우선순위

- A등급: 노약자, 어린이 보호자, 방문객
- B등급: 일반환자, 거동이 가능한 환자
- C등급: 경환자
- D등급: 중환자, 거동 불능 환자, 수술 환자, 신생아, 정신병동 환자

NCS기반_환자들이 사랑하는 깨끗하고 안전한 우리 병원!

7차시

학습자료

장소에 따른 피난 우선순위

병원의 의료종사자들은 화재 시 장소에 따른 피난우선순위도 숙지하여 함께 적용할 수 있어야 합니다.

대피 1순위는, 발화층과 불이난 층의 위층인 발화 직상층에 있는 사람들에게 대한 피난이 이루어져야 합니다.

2순위는, 직상층의 상층부에 해당되며 발화 장소로부터 멀리 떨어진 피난계단을 이용하여 대피하도록 합니다.

3순위는 발화층의 하층부에 해당되며 불이난 층의 아래층으로 내려가면서 대피하도록 해야 합니다.

NCS기반_환자들이 사랑하는 깨끗하고 안전한 우리 병원!

8차시

학습자료

욕창의 단계

욕창의 1단계

표피 손상은 관찰되지 않으나, 압박이 없어진 후에도 30분 이상 붉은 피부가 지속되며, 발적이 있으나 압력이 완화되면 원래 상태로 회복되고, 체위 변경으로 회복될 수 있는 상태를 말합니다.

욕창의 2단계

표피가 파괴되는 표재성 병변으로 깊지는 않으며, 표피나 진피가 부분적으로 손상되고, 표재성 궤양이 있으며 찰과상, 수포, 얇은 공동을 형성하고 부종이 심하며, 지방층까지 침범하면 통증이 있고, 압력이 완화되면 1~2주 내에 회복됩니다.

욕창의 3단계

피부 전층이 상실되며, 피하조직까지 괴사가 일어나 악취를 동반한 삼출물이 나타나고, 주변의 피부까지 손상되며 손상이 깊숙이 진행되지만 근막을 침범하지는 않고, 깊은 공동을 형성하며, 괴사조직을 제거하고 회복하는 데 수개월이 걸립니다.

욕창의 4단계

근육, 인대, 뼈 등의 지지구조까지 포함한 피부 전층의 괴사가 일어나고 손상되며, 여러 개의 배농통로를 형성할 수 있으며 심해지면 근육, 뼈까지도 드러날 수 있고, 피부 이식, 피판술 등의 수술적 치료가 필요하며, 이 부분을 통해 감염이 일어날 경우 패혈증 등 심한 부작용이 나타날 수 있고, 심지어는 사망에 이를 수도 있습니다.

NCS기반_환자들이 사랑하는 깨끗하고 안전한 우리 병원!

8차시

학습자료

낙상의 정의와 유형

낙상은 본인의 의사와 상관없이 발바닥 이외의 신체 일부가 바닥면에 접지한 경우를 말합니다. 즉, 서 있거나 앉아있거나, 누워 있는 상태에서 갑자기 떨어지는 것을 의미합니다. 낙상은 노인에게 특히 위험하며, 골절, 뇌출혈 등 심각한 부상을 초래할 수 있습니다.

낙상은 크게 세 가지 유형으로 나눌 수 있습니다.

1. 예측 가능한 생리적 낙상: 이는 낙상 고위험 환자에게서 발생하는 낙상입니다. 의식이 없거나, 보행 장애, 신경학적 장애 (파킨슨병, 치매 등) 등이 있는 환자들이 이에 해당합니다.
2. 예측 불가능한 생리적 낙상: 처음 발생한 낙상으로 예측하기 어려웠던 경우입니다. 환자의 의식은 명료하지만, 어지럼증, 약물 반응, 기절 등으로 인해 갑자기 낙상이 발생할 수 있습니다.
3. 우발적 낙상: 환경적 요인이나 사고에 의한 낙상입니다. 미끄러운 바닥, 장애물, 부주의 등으로 인해 낙상이 발생할 수 있으며, 환자의 의식은 정상적인 경우가 많습니다.

각 유형별 낙상의 원인과 특징을 이해하고, 환자의 상태와 환경을 고려하여 적절한 예방 조치를 취하는 것이 중요합니다.

NCS기반_환자들이 사랑하는 깨끗하고 안전한 우리 병원!

9차시

학습자료

환경적인 측면에서의 낙상 예방 간호 중재

1. 침상을 최대한 낮게 유지합니다.
2. 침대 바뀌는 항상 잠금장치가 유지될 수 있도록 합니다.
3. 침상 주변의 물건들은 환자나 보호자가 찾기 쉬운 곳에 위치시킵니다.
4. 가능하다면, 낙상을 유발할 행동을 감시하기 위해 경고 장치를 이용합니다.
5. 침대와 욕실에 조명을 적당히 유지합니다.
6. 바닥 표면이 미끄럽지 않도록 유지합니다.
7. 통로는 이용이 용이하도록 주변을 정리하며 깨끗이 유지합니다.

NCS기반_환자들이 사랑하는 깨끗하고 안전한 우리 병원!

10차시

학습자료

낙상 위험 요인 관찰하기: 대상자의 특성 및 과거력 확인

1. 대상자가 낙상의 고위험군 연령에 속하는지 확인합니다.
2. 대상자의 시력 감퇴 여부와 청력 감소 여부를 확인합니다.
3. 대상자의 근골격계 변화, 즉 뼈와 근육의 크기 감소, 폐경기 여성의 골다공증, 기동성의 제한 등을 확인합니다.
4. 대상자의 신경 및 인지적 변화, 즉 반사 작용이 느려지거나 온도 변화에 대한 예민도의 저하, 집중력과 기억력의 저하, 시간과 장소, 주변 환경을 올바르게 인식하지 못하는 증상 등을 확인합니다.
5. 대상자의 저혈압 또는 부정맥 여부를 확인합니다.
6. 대상자의 뇌 질환 여부를 확인합니다.
7. 대상자의 진정제, 이뇨제, 혈압 강하제 등 약물 사용 여부를 확인합니다.
8. 대상자의 인지 장애, 즉 혼돈이나 의사소통 장애 여부를 확인합니다.
9. 대상자의 불면증, 야뇨증, 빈뇨 등 배뇨 장애 여부를 확인합니다.
10. 과거 낙상 경험이 있는 대상자의 과반수에서 다시 낙상이 발생한다는 보고가 많이 있으므로 낙상의 과거력을 확인합니다.
11. 휠체어나 침대로 이동하는 것을 도와주기 전에 대상자의 조정과 평형 감각을 확인합니다.

NCS기반_환자들이 사랑하는 깨끗하고 안전한 우리 병원!

11차시

학습자료

노화에 따른 근골격계 변화

노령자가 되면 근육은 양적으로 감소하고, 기능이 저하되며, 관절의 연골도 퇴행성 변화를 일으켜 관절염으로 인한 통증 및 운동 제한을 초래할 수 있습니다.

뼈의 질량감소로 인한 골다공증으로 골절의 위험성이 다른 연령층보다 더 높으며, 고령자의 하악골 쇠약은 치아 지지의 상실을 가져오고, 척추 사이 원판의 수축과 골다공성 척추의 쇠약은 척추 원주를 단축시키는 원인이 됩니다.

노년기에 나타나는 다른 근골격계의 변화는 자세, 기능, 걸음걸이 및 외모의 변화이며, 전형적인 노인의 모습은 굽은 허리, 가늘고 긴 팔과 다리, 다리를 넓게 벌리고 비틀거리는 걸음 등이고, 이는 근골격계의 구조와 기능상의 변화로 일어나는 현상이며,

척추 간판의 수축과 골량 감소로 신장이 줄어들고, 등이 앞으로 굽으며 자세의 변화가 오게 되며, 관절 활막이 탄력성을 잃고 관절면이 마모되어 염증, 통증, 기형이 초래되며, 팔, 다리의 지방은 감소하고 엉덩이와 허리, 어깨의 피하지방은 증가하여 노인 특유의 체형을 보이게 됩니다.

NCS기반_환자들이 사랑하는 깨끗하고 안전한 우리 병원!

11차시

학습자료

근골격계질환_추간판탈출증

노인들에게 자주 발생하는 근골격계 질환 중 추간판탈출증은 일명 디스크라고 불리기도 하는데, 여기서 말하는 디스크 즉, 추간판은 척추뼈와 척추뼈를 연결해 주는 강한 연결 조직이며, 체중 부하 시에는 척추뼈 사이에서 충격을 흡수하는 쿠션 역할을 하고, 말랑말랑한 젤리 형태의 구조물이며, 추간판의 한가운데에는 젤리같이 찌득찌득한 '수핵'이라는 물질이 들어 있고 '섬유륜'이라는 두꺼운 막이 수핵을 둘러싸는 구조로 되어있습니다.

디스크는 일어난 상태에서는 중력을 받아 납작해져서 바깥쪽으로 약간 볼록한 형태가 됩니다. 디스크는 그 특수한 구조 때문에 웬만한 힘이 가해져도 효율적으로 쿠션 역할을 할 수 있습니다. 그러나 갑자기 무거운 물건을 들어 올리거나, 부자연스러운 자세를 오랫동안 취하는 등 디스크에 무리한 힘이 가해지면 디스크가 밖으로 돌출됩니다. 심한 경우 디스크를 감싼 섬유륜이 찢어지거나 파열되면서 디스크 내부의 수핵이 탈출하여 주변을 지나는 척추 신경을 압박함으로써 다양한 신경학적 이상 증상을 유발하기도 합니다.

디스크는 대개 후방이나 후외방으로 돌출되며, 이때 바로 곁에 있는 신경을 누르게 됩니다. 이렇게 디스크가 돌출되어 신경을 눌러 요통 및 다리가 아프고 저린 증상을 일으키는 병을 '추간판 탈출증' 또는 '디스크 탈출증'이라고 합니다.

NCS기반_환자들이 사랑하는 깨끗하고 안전한 우리 병원!

12차시

학습자료

목발의 종류

1. 겨드랑이용 목발

하지의 기능 저하 시 하지의 지지기능을 제공해 주기 위한 것으로, 높이가 고정된 것과 조절이 가능한 것이 있으며, 겨드랑이 부분은 스폰지 쿠션을 적용하여 액와신경에 대한 자극을 완화시켜 주는 것이 좋습니다.

2. 엘보우 클러치

전완 지지용으로 전완 커프는 고정형과 수평, 수직 이동형이 있으며, 겨드랑이용 목발에 비해 사용이 간편하고, 상지 기능이 좋으며, 몸통균형이 좋은 경우 사용 가능합니다.

3. 핸드프리목발

하지 고정형 목발로, 발에 깁스를 한 경우에 사용되며, 무릎을 구부린 상태에서 무릎 아래쪽을 지지할 수 있는 형태로, 하지 전체에 고정하며, 손을 자유롭게 사용할 수 있다는 장점이 있습니다.

NCS기반_환자들이 사랑하는 깨끗하고 안전한 우리 병원!

12차시

학습자료

워커의 종류

워커

대체적으로 중증 장애인이나 보행이 불편한 노령층에서 사용하며, 보행단계로 볼 때 패러렐바에서는 균형을 잘 잡을 수 있으나 목발을 사용하기 어려운 경우에 사용합니다.

1. 표준워커

단거리 이동을 위한 보행보조기이며, 체간의 균형능력이 저하된 경우 사용하고, 높낮이를 조절할 수 있으며 네 개의 다리에 고무팁을 설치한 형태의 워커입니다.

2. 구동워커

표준워커의 다리의 팁 부위를 바퀴로 구성한 것입니다.

3. 헤미워커

편마비환자의 보행보조 용도로 사용하며, 단거리 이동을 위한 보행보조기로서 체간의 균형능력이 저하된 경우 사용하고, 높낮이 조절이 가능합니다.

4. 2단 손잡이 워커는

잡고 일어설 수 있는 기능과 워커 기능을 동시에 적용한 것으로 높낮이 조절이 가능하며, 워커와 동일한 기능과 역할을 제공하고, 보행능력에 따라 4개의 고무팁을 설치하거나 2개 또는 4개의 바퀴를 설치한 형태가 있습니다.

NCS기반_환자들이 사랑하는 깨끗하고 안전한 우리 병원!

13차시

학습자료

휠체어 선택 고려사항

1. 연령: 아동이라면 성장 속도를 예측합니다.
2. 사용 환경: 휠체어가 움직이게 될 동선이나 위치, 통과할 곳의 폭 등을 고려합니다.
3. 성별: 체지방 분포, 체지방의 길이, 해부학적 구조, 신체 중력, 중심의 차이 등을 고려합니다.
4. 신장: 신장에 따른 좌석 높이의 변화와 이동 및 휠체어 추진력 향상을 고려합니다.
5. 체중: 과체중 환자의 경우 안정된 체중 지지를 위해 중경량성 프레임 적용을 고려합니다.
6. 취미 및 관심 분야: 재활 등을 통한 사회복귀 이후 본인의 취미나 관심 분야와 진학 및 취업 등을 반영하여 보조기기를 선택합니다.

NCS기반_환자들이 사랑하는 깨끗하고 안전한 우리 병원!

14차시

학습자료

흡입제의 종류

흡입제는 흡입 용기의 형태에 따라 정량식 흡입제와 건조분말흡입제, 연무기로 구분할 수 있습니다.

1. 정량식 흡입제

추진체에 의해 에어로졸 상태의 약물이 분사되어 폐까지 전달되도록 만든 제품으로, 밀폐된 용기 속에 약물이 들어 있으며, 여러 번 사용이 가능하고, 추진체에 의해 빠른 속도로 약물이 분사되기 때문에 약물 전달을 위해서는 약물이 분사되는 순간에 환자가 숨을 깊게 들이마실 수 있도록 호흡 조절이 이루어져야 합니다. 정량식 흡입제를 사용하기가 힘든 소아나 노인의 경우 보조장치인 스페이서를 함께 사용하면 도움이 될 수 있습니다.

2. 건조분말흡입제

건조 분말로 약물을 흡입하도록 만든 제품으로 환자의 호흡에 의해 약물이 분사되므로, 쉽게 사용할 수 있으며, 약물이 용기에서 나올 수 있도록 충분한 흡입력이 필요하며, 환자의 기관지 상태에 따라 흡입 용량의 차이가 생길 수 있고, 건조분말흡입제의 약물은 습한 환경에 노출될 경우, 흡입력이 떨어질 수 있습니다.

3. 연무흡입치료기

약물을 미세한 액상 형태로 전환하여 연결된 마스크를 통해 흡입하도록 만든 가슴기와 유사한 장치로 연무기를 사용하는 경우, 흡입하는 방법이나 기술이 특별히 필요하지 않으나, 흡입 시간이 오래 걸리고 휴대할 수 없다는 단점이 있으며, 어린이나 스페이서를 사용할 수 없을 정도의 중증 또는 급성 악화 환자에게 유용하게 사용할 수 있습니다.

NCS기반_환자들이 사랑하는 깨끗하고 안전한 우리 병원!

15차시

학습자료

병실에서의 의약품 관리

1. 비품 의약품의 관리

부서별 병동에서 사용하는 비품 의약품 목록표에 맞게 비치하고 각 근무 때마다 인수인계하여 의약품 관리가 철저히 이루어지도록 해야 합니다.

2. 응급 의약품의 관리

병동에서 일반적으로 필요한 응급 의약품의 경우, 마약류를 제외하고는 항상 비치되어 있어야 하고, 근무 때마다 의약품 재고 파락과 유효 기간을 철저히 확인해야 하며, 응급 의약품은 응급 시 사용할 수 있게 응급 의약품 키트함을 별도로 마련하여 지정된 곳에 보관하도록 해야 합니다.

3. 수액의 관리

수액 정리 시 유효 기간이 오래 남은 것은 뒤로 가도록 정리하여 유효 기간순으로 사용할 수 있도록 해야 하고, 대상자에게 수액 주입 직전에 수액 병에 날짜, 병실, 대상자 이름 및 등록번호, 혼합약과 용량, 주입 속도 등이 적힌 바코드를 부착해야 합니다.

4. 주사약의 관리

앰플제와 바이알제를 구분해서 정리하고 파손되지 않도록 주의해야 하며, 봉인하고 일정 시간이 지난 주사약은 사용하지 않았어도 오염으로 간주하여 폐기 처리해야 합니다.

NCS기반_환자들이 사랑하는 깨끗하고 안전한 우리 병원!

16차시

학습자료

내부정도관리

1. 내부정도관리

내부정도관리란 검체의 채취부터 임상 의에게 검사 결과를 보고할 때까지 각 검사 과정 중에 검사 결과에 영향을 미치는 외적 요인에 대하여 각 과정마다 관리기준을 만들어 정확한 결과를 보고하고자 하는 것이며, 변동요인을 억제함과 동시에 그 결과를 모니터하여 불량 데이터가 보고되는 것을 방지하는 것이라 할 수 있습니다.

2. 내부정도관리 목표

내부정도관리의 목표는 분석한 진단검사의학과 검사 결과를 정확하고 신속하게 임상에 전하여 진단이나 치료의 지표로써 유의하게 사용하도록 하는 데 있습니다.

3. 내부정도관리 기록

내부정도관리 기록에 대한 점검을 담당 병리사는 매일, 파트 책임자는 매주, 검사의학과 전문의 혹은 실장은 매월 실시해야 하며, 그 기록은 출력 후 저장해야 하고, 출력 시 최소 2년간 보관해야 합니다.

NCS기반_환자들이 사랑하는 깨끗하고 안전한 우리 병원!

16차시

학습자료

외부정도관리

1. 외부정도 관리

외부정도관리는 외부 신빙도 평가 조사로 흔히 대변되는데, 많은 검사기관이 동일 시료를 측정하여 검사기관 간의 정확도와 정밀도 등을 조사하는 방법입니다.

2. 외부정도관리 목표

검사실의 수행능력을 평가하여 검사의 정확도를 유지하도록 하기 위한 것이며, 특정 검사항목에 대한 지속적인 모니터링을 실시하고, 검사법 및 검사실 간 차이를 확인하며, 검사실 내 문제점을 확인하고 질 개선을 하는 데 목적이 있습니다.

3. 외부정도관리 시행지침

각 검사실은 정확도를 유지하기 위하여 외부정도관리 프로그램에 참여해야 하고, 외부정도관리 프로그램은 환자 검사 시행 시기나 빈도와 관계없이 참여해야 하며, 외부정도관리 검체는 환자 검체와 동일하게 취급되어야 합니다.

외부정도관리 결과는 결과지를 받은 날로부터 적절한 시일 내에 검토되어야 하며, 미흡한 외부정도관리 결과는 원인을 분석하고, 재발 방지 대책을 세워야 하며, 외부정도관리 결과는 검사실 책임자와 담당자가 분석하고 관련 자료를 보관해야 하며, 외부정도관리 프로그램에 참여하는 전체 과정은 구체적으로 문서화되어 있어야 합니다.

NCS기반_환자들이 사랑하는 깨끗하고 안전한 우리 병원!

17차시

학습자료

의무기록

의무기록이란 의료인 및 의료 기관 종사자가 환자를 대상으로 행한 치료의 경과 및 과정에 대하여 기술한 수술 기록, 경과 기록, 응급 기록, 입퇴원 기록, 신체검사 기록, 마취 기록, 중환자실 기록, 간호 기록, 기타 의사의 지시에 의하여 행하여진 치료 관련 기록을 말합니다. 의료기록의 작성에 특별한 양식이 정해져 있는 것은 아니지만 진료 기록부, 조산 기록부, 간호 기록부 등의 경우에는 기재 사항이 법률로 정해져 있습니다. 의무기록의 방법 수기로 기록하는 방법도 있지만, 최근에는 전산을 이용한 전자의무기록을 대부분 사용하고 있습니다.

NCS기반_환자들이 사랑하는 깨끗하고 안전한 우리 병원!

17차시

학습자료

의료법 시행규칙 제 14조: 진료기록부 기재 사항

1. 진료를 받은 사람의 주소 · 성명 · 연락처 · 주민등록번호 등 인적 사항
2. 주된 증상을 기재하되 의사가 필요하다고 인정하면 주된 증상과 관련한 병력이나 가족력을 추가로 기재
3. 진단 결과 또는 진단명을 기재해야 하고
4. 진료 경과 기재 시, 외래환자의 경우에는 재진환자로서 증상과 상태, 치료 내용이 변동되어 의사가 그 변동을 기록할 필요가 있다고 인정하는 환자만 해당
5. 주사 · 투약 · 처치 등 치료 내용 기재
6. 진료받은 날짜와 시간 등 진료 일시 기재

NCS기반_환자들이 사랑하는 깨끗하고 안전한 우리 병원!

18차시

학습자료

예약부도의 원인과 유형에 대한 연구

1. 예약부도 원인

예약부도의 원인 중 개인적 요인을 살펴보면, 예약일을 잊거나, 일정이 충돌하는 등의 개인 사정, 의사소통 문제에 의한 예약오류, 초진 시 긴 대기시간, 예약일 전, 증세 호전, 눈이나 비가 오는 등의 날씨, 교통수단, 통증, 근무시간 중 방문 문제, 먼 거리, 보험 미가입 등의 원인으로 나타났습니다.

일반적 요인으로는 낮은 연령의 고객일수록 예약부도율이 높고, 보험 유형이 의료급여이거나 자동차보험인 경우, 재진보다는 초진 시, 안과, 이비인후과, 피부과, 비뇨기과 등의 낮은 중증도, 낮은 연차의 의사, 오후 진료 시, 약물 의존과 우울증, 만성통증 등이 원인인 것으로 나타났습니다.

2. 예약부도 유형에 대한 연구 결과

도시고객과 농어촌지역고객의 예약부도율을 살펴보면, 농어촌지역 고객의 예약부도율은 17.8%인 반면, 도시고객의 예약부도율은 28.8%인 것으로 집계되어, 농어촌지역 고객들이 진료 약속을 더 성실히 지키는 것으로 나타났습니다. 이러한 현상의 원인은, 도시병원의 경우 다른 경쟁병원으로 고객이 유출되는 경우가 많은 반면, 농어촌지역은 상대적으로 보험진료 비중과 고객의 충성도가 비교적 더 높기 때문입니다. 시기별로는, 지방은 모내기철인 6월이나, 추수철인 10월에 예약부도 고객이 많았던 반면, 직장인이 많은 서울은, 11월에서 12월 회식이 많은 연말에 예약부도가 많았습니다.

NCS기반_환자들이 사랑하는 깨끗하고 안전한 우리 병원!

18차시

학습자료

현대 의료기관 고객의 특징

의료기관 고객의 개념은 과거의 병원 중심의 환자 개념에서 벗어나 현재는 건강한 사람들도 포함하여 의료 서비스를 필요로 하는 모든 사람을 의미합니다. 고객 중심의 서비스는 의료기관의 경쟁력을 높이고, 고객의 요구와 기대에 맞추어 고품질의 의료 서비스를 제공하는 것이 중요합니다.

의료기관 고객은 질병, 상해, 건강 문제 등으로 의료 서비스를 필요로 하며, 의료 정보와 조언을 통해 의사 결정을 합니다. 또한, 이들은 의료 서비스 경험을 평가하여 병원의 개선점을 제안하고 만족도를 높이는 데 기여합니다. 의료기관 고객은 의료 서비스를 받을 권리와 함께 진단 및 치료 과정에 협조해야 하는 의무도 있습니다.

환자와 의료기관은 상호 협력 관계를 유지해야 하며, 의료기관은 고객의 개인정보를 보호하고, 건강을 최우선으로 생각하여 서비스를 제공해야 합니다. 현대 의료 분야에서는 환자 중심의 의료가 강조되며, 이는 환자의 의견과 욕구를 존중하고 그들이 의료 결정에 참여할 수 있는 기회를 제공하는 개념입니다.

결론적으로, 의료기관 고객은 의료 서비스의 수혜자로서 다양한 특성을 가지며, 이들의 요구와 기대를 충족시키는 것이 병원의 경쟁력을 높이는 중요한 요소입니다.

NCS기반_환자들이 사랑하는 깨끗하고 안전한 우리 병원!

19차시

학습자료

일반적인 병원 시설 위치

1층의 경우 각 부서 안내 데스크, 접수 및 수납 창구, 원내 약국, 응급실, 영상의학과 등이 있고, 2층에는 외래 진료과, 진단 의학 검사과, 클리닉 센터 등이 있으며, 3층에는 수술실, 중환자실, 분만실, 신생아실 등이 있고, 4층에는 간호사실, 입원실 등이 있으며, 기타 공간으로 물리치료실, 재활치료실 등이 있습니다.